

Innhold

Introduksjon

Installasjon

Anbefalinger

Læremetoden

Velg en leksjon

Dialog

Uttaleøvelse

Valg

Øvelser

Hjelp menyer

Leksjonsrapport

Problemløsning

Introduksjon

Generell Beskrivelse

TaLk to Me pakken

Installasjon

Lydkort

Mikrofon

Høretelefoner eller høytalere

Windows

Installere TaLk to Me

TALKTOME.INI

Oppstart av TaLk to Me

Avinstallere TaLk to Me

Anbefalinger

Enkle instruksjoner

Tips

Mikrofon

Høretelefoner eller høytalere

Læremetoden

Språk

Emner

Metoden

Hvordan forbedre din egen uttale

Velg en leksjon
Å komme igang

Dialog

Å komme i gang

Generelle prinsipper

Svare

Tilgjengelige funksjoner

Høyre museknapp

Fremgangsmåter

Uttaleøvelser

Vurderingsnivå

Uttaleøvelse

Å starte opp

Å velge en setning

Svare

Tilgjengelige funksjoner

Fremgangsmåter

Lytte og gjenta

Imitering

Lytte på opptaket

Poeng

Velge en del av setningen

Statistikker

Valg

Oppstart

Volum knappen

Vurderingsnivå

Skjermtekst

Skrifttype

Venter på svar

Bakgrunnsstøy

System informasjon

Øvelser

Oppstart

Finn de riktige ordene

Fyll ut de tomme feltene

Ordrekkefølge

Hangman

Diktat

Hjelp menyer

Fremstilling

Programvarehjelp

Informasjon

Oversettelse

Leksjonsrapport

Oppstart

Betydning

Problemløsning

Jeg kan ikke høre noe!

Lydkvaliteten er dårlig!

Jeg kan ikke høre datamaskinen!

Datamaskinen hører meg ikke godt nok!

Jeg får ikke startet TaLk to Me!

Jeg kan ikke installere TaLk to Me!

Jeg får alltid lav poengsum!

Bildekvaliteten er dårlig!

Uttalen min blir ikke gjenkjent i samtalen!

Generell Beskrivelse

TaLk to Me er et relativt nytt fremmedspråklig læreverktøy som er basert på den faktisk talte dialog mellom deg som bruker og datamaskinen.

En meget avansert stemmebehandlingsteknikk gjør det mulig med denne type læringsmetode.

TaLk to Me har som sitt hovedmål å gjøre det mulig for deg å forbedre din muntlige beherskelse av et gitt fremmedspråk. Etter å ha innøvd flere setninger vil **TaLk to Me** analysere stemmebruken din, vurdere uttalen din for så og hjelpe deg med å forbedre uttalen.

Men det er ikke alt. Når du behersker disse setningene kan du integrere dem inn i hele **TaLk To Me** dialoger. Som du også vil oppdage, vil dette være virkelige situasjonssamtaler, som for eksempel på flyplassen, i banken, på postkontoret osv.

Det er ingen fare for gjentakelse, siden du kan velge forskjellige svar på hvert av samtalenivåene. Du kan også øve på ganske mange ulike variasjoner i hver enkelt situasjon.

TaLk to Me pakken

TaLk to Me består av disse komponentene:

- En CD-ROM;
- Denne brukerhåndboken.

CDen vil inneholde programvaren, installasjonsveiledning og øvelser (som tekst, lyd, vokabular, bilder osv.) og vil være i samsvar med det enkelte språk, nivå og serie av emner.

Lydkort

TaLk to Me krever et lydkort for å kunne kjøres.

Alt etter som hvordan datamaskin du har, vil et lydkort allerede være installert på hovedkortet eller det kommer separat. Hvis så er tilfelle må du sette det inn i det aktuelle utvidede område for lydkortet. I de fleste tilfeller vil alle multimedia maskiner ha et lydkort allerede installert.

TaLk to Me er kompatibelt med alle 16 bit Windows drevne lydkort.

Det kan være nødvendig å måtte installere lydkortet. Dette gjøres ved å laste inn lyd-driveren på harddisken og rekonfigurere Windows deretter.

Husk alltid å følge nøye alle instruksjoner gitt i lydkortets installasjonshåndbok.

Hvis stemmegjenkjenningen er dårlig og poengene forblir lave, er dette et resultat enten av enten en dårlig mikrofon, eller av at den er plagget inn galt sted, eller det kan være en dårlig kontakt. Bruk Windows 3.1 Innspilling eller Windows 95 Innspillingsverktøy for å ta opp stemmen din og for å lytte til den. Hvis mikrofonen ikke er korrekt plagget inn, vil opptaket enten bli dårlig eller det vil ikke bli noe opptak i det hele tatt.

Mikrofon

Sett mikrofonpluggen i den riktige kontakten i lydkortet. Det vil vanligvis være fire å velge mellom:

- Mikrofon inn
- Linje inn.
- Høretelefoner/høytalere ut.
- Linje ut.

Vær sikker på at du setter pluggen i den riktige kontakten.

Høretelefoner eller høytalere

Gjenta det samme som du gjorde med mikrofonen.

Hvilken type høyttaler du har (med eller uten forsterker) vil være avgjørende om du skal plugge den inn på "høyttaler ut" eller "linje ut". Dette bør du kontrollere med høyttalermanualen.

Sett høretelefon/høyttaler pluggen i den riktige kontakten, dvs. "høretelefoner/høyttaler ut".

Dårlig lydgjengivelse kan enten være resultat av bruk av dårlige høretelefoner/høyttaler, at pluggen er satt i feil, eller fordi det er dårlig kontakt.

Windows

Windows må være fullstendig installert og konfigurert for at **TaLk to Me** skal fungere korrekt. De viktigste betingelsene er SVGA-grafikkort, lydkort og tilstrekkelig med minne.

Næliggende emner

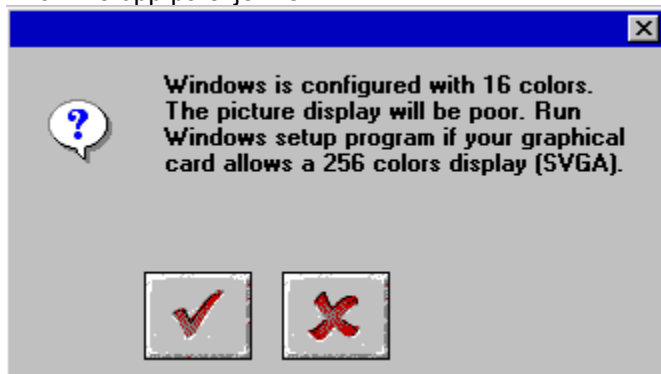
[Grafikkort og SVGA skjerm](#)

[Lydkort](#)

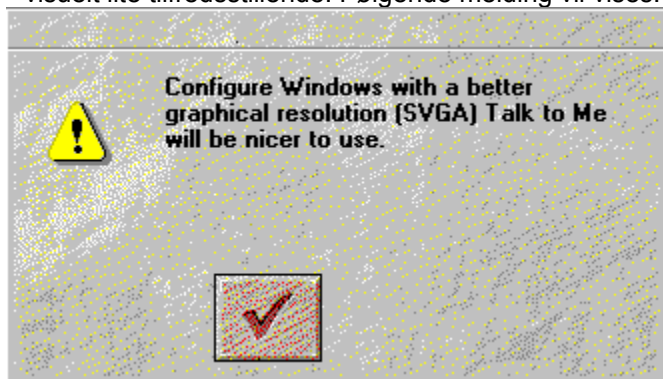
[Minne](#)

Grafikkort og SVGA skjerm

For å virke på sitt beste trenger **TaLk to Me** en fargemonitor og skjermkort som kan vise 65536 farger. Men en 800x600 eller 1024x768 skjermoppløsning med minst 256 farger vil gjøre det mulig å kjøre programmet tilfredsstillende. Hvis Windows konfigurasjon din er innstilt med 16 farger (EGA/VGA) vil ikke bildene som samsvarer med samtalsituasjonen være tilstrekkelig god. Denne meldingen vil komme opp på skjermen.



Hvis Windows er konfigurert med en oppløsning på 640x480 pixeler eller mindre vil **TaLk to Me** bli visuelt lite tilfredsstillende. Følgende melding vil vises:



Hvis en av de foregående beskjeder kommer opp på skjermen, og hvis grafikkortet ditt har minst 512 Kb minne, kan du forandre innstillingene for å få et bedre bilde. For å gjøre dette, se nærmere i håndboken som følger grafikkortet ditt eller følg disse instruksjonene, avhengig av din Windows versjon.

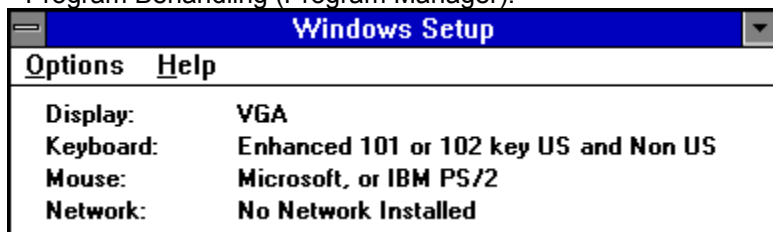
Næliggende emner

[Trinnvis instruksjoner for Windows 3.1](#)

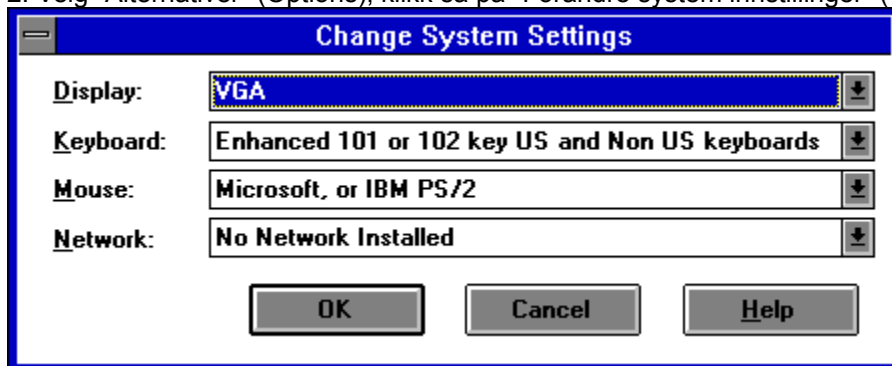
[Trinnvis instruksjoner for Windows 95](#)

Trinnvis instruksjoner for Windows 3.1

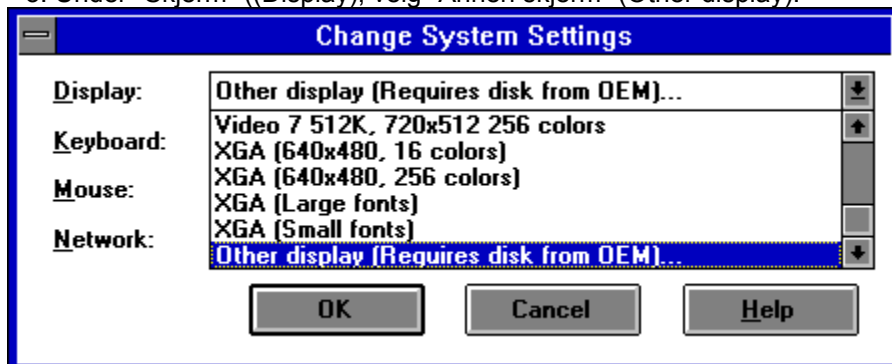
1. Gå inn i Windows-installasjonen (Windows Setup). Dette gjøres fra "Hovedgruppe" (Main group) i Program Behandling (Program Manager).



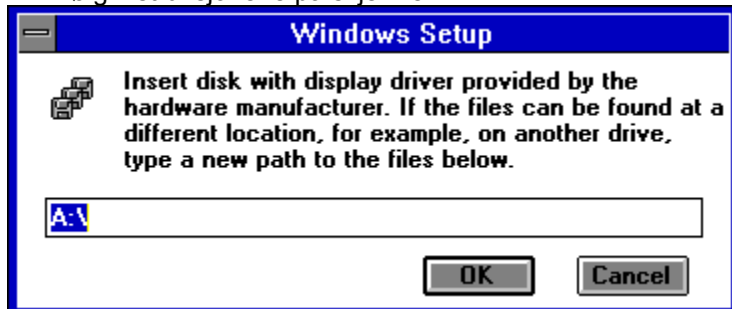
2. Velg "Alternativer" (Options), klikk så på "Forandre system innstillinger" (Change system settings).



3. Under "Skjerm" ((Display), velg "Annen skjerm" (Other display).



4. Følg instruksjonene på skjermen.



Trinnvis instruksjoner for Windows 95

- 1/ Trykk med høyre museknapp på "Skrivebordet" (Bakgrunnen).
- 2/ Velg "Egenskaper" (Properties) i den kontekstsensitiv menyen.
- 3/ I "Skjermegenskaper" (Properties for display), klikk på "Innstillinger" (Settings).
- 4/ På "Skrivebord område" (Desktop area), definer antall punkter til enten 640x480; 800x600; 1024x768 osv. og i "Farger" (Colours), definer antall farger (256; 65536; osv).

Lydkort

Alle 16 bits Windows kompatible lydkort kan brukes.

Men, kortet må være riktig installert for at Windows og **TaLk to Me** skal kunne fungere skikkelig. Lydkortet leveres vanligvis med en eller to installasjonsdisketter med de nødvendige filene som gjør det mulig for Windows å bruke kortet. Se også brukerhåndboken for lydkortet og Windows dokumentasjon.

Når installasjonen er gjennomført, bruk da standard "Innspillingsverktøy" i Windows for å sjekke at lydkortet virker som det skal.



Du må koble opp mikrofonen og høretelefonene/høytaleren, ta opp stemmen din og så høre på resultatet. Hvis stemmen din er klar og tydelig, er lydkortet riktig installert. Er den ikke klar og tydelig må du sjekke med lydkort-dokumentasjonen for videre problemløsning.

Minne

TaLk to Me må ha minst 8Mb ledig minne for å kunne kjøre. Hvis du bare har 4 Mb minne tilgjengelig, vil det kunne være hensiktsmessig å lukke andre applikasjoner, redusere antallet installerte programmer som ligger passivt i minnet (f.eks. virusprogrammer) og unngå å bruke hurtigminne når du bruker programmet **TaLk to Me**.

Hvis du skulle ha minst 8 Mb minne tilgjengelig, er det å foretrekke å bruke minst 1 Mb av hurtigminne (det vil si å bruke SmartDrive hvis du har MS Dos 5.0 eller en senere versjon).

Windows dokumentasjon

For å forsikre deg om at du bruker alle Windows ressursene må du sjekke med Windows Håndboken.

Installere TaLk to Me

I Windows 95

I Windows 3.1

I Windows 95

Sett **TaLk to Me** CDen i CD-ROM-spilleren. Installasjonsprogrammet vil starte automatisk noen få sekunder senere.

I Windows 3.1

Sett **TaLk to Me** CDen i CD-ROM-spilleren.

I "Program behandling\Meny\Fil" klikk på "Kjør". Skriv D:\(eller den bokstav du har gitt CD-ROM-enheten din), så SETUP. (Altså: d:\setup)

Trykk Enter eller klikk "OK" for å kjøre installasjonsprogrammet.

Installasjonsprogrammet vil først spørre deg om hvilken katalog du ønsker å installere **TaLk to Me**. (Standard katalog er: C:\TALKTOME).

Programmet vil deretter spørre deg om tilgangsbanen for hvor du vil lagre dataene. Det vil også spørre deg om å hvilket vurderingsnivå du ønsker av uttalen din.

Hvis du setter dette nivået til 1 vil **TaLk to Me** akseptere nærmest alle svar selv om de er meget dårlige uttalt eller ikke gir noen mening i det hele tatt.

Hvis du ønsker å jobbe på et mer krevende nivå, velger du et høyere nivå. Du kan også forandre nivået i TALKTOME.INI filen. TALKTOME.INI).

For å installere **TaLk to Me**, trenger du minst 8 Mb ledig plass på harddisken din.

TALKTOME.INI

Når du installerer vil **TaLk to Me** kopiere TALKTOME.INI filen til Windows mappen.

Denne filen inneholder **TaLk to Me's** bruker parametere som morsmål, laveste vurderingsnivå, osv. Disse parameterene vil bli stilt inn ved installasjonen.

TALKTOME.INI er en standard tekstfil, så innstillingene kan forandres til enhver tid.

Oppstart av TaLk to Me

For å starte **TaLk to Me**, klikker du enten på ikonet for programmet eller kjører programmet (TALKTOME.EXE).

Avinstallere TaLk to Me

For å avinstallere **TaLk to Me** fra harddisken klikker du på ikonet for å kjøre avinstalleringsprogrammet (Avinstallerer).

Enkle instruksjoner

Når installasjonen av **TaLk to Me** er ferdig vil du helt sikkert være ivrig etter å starte din "reise til utlandet"

For å være sikker på du får det beste ut av programmet, ber vi deg om å følge disse enkle instruksjonene:

Vær komfortabel

Hvis du har høretelefoner bør du forsikre deg om at de sitter riktig og komfortabelt.

Tilpass mikrofonen! Ideelt sett bør du holde den to centimeter fra munnen min og litt til den ene siden for å unngå pusting rett inn i den.

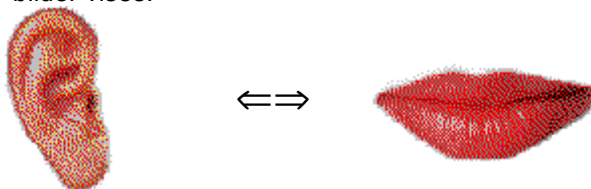
Snakk bare når maskinen ber deg om det.

Du vil hovedsakelig kommunisere muntlig med datamaskinen, snakk derfor bare når et svar er forventet.

Hvis du har valgt "Tekst" som "venter på svar" i "Innstillinger" (se kapittelet for "Valgmenyer"), vil følgende melding komme opp nederst i skjermbildet ditt:

Snakk...

Hvis du har valgt "animasjon" i "Innstillinger" vil følgende bilder vises:



Nå er det din tur til å snakke, og her også er det noen enkle regler du bør følge: Hvis du vender deg til disse fra begynnelsen av, vil også dialogen med datamaskinen bli mer naturlig:

Så snart du er blitt vant med datamaskinen vil du snakke med den like naturlig som du ville ha snakket et med hvilket som helst annet menneske.

- Snakk etter pipetonen (hvis du har aktivisert dette valget);
- Snakk ikke med noen andre så lenge du snakker med datamaskinen;
- Prøv å jobbe alene i et stille miljø. Hvis dette er vanskelig, bruk da en tilpasset mikrofon (se delen for "Mikrofon").
- Bruk den tiden du trenger og snakk klart og tydelig og prøv å unngå og nøle; Husk å snakke høyt nok;
- Velg alltid et svaralternativ som vises skjermen;
- Lange setninger må du snakke tilstrekkelig fort. Husk at svaret ditt ikke kan være lenger enn 4 sekunder.

Til slutt, vær naturlig og avslappet. Prøv å imitere eksemplene så likt som mulig slik at du kan oppnå det riktige tonefall, trykk og uttale for hver setning.

Tips

- Det laveste vurderingsnivået kan økes til enhver tid. Hvis du er nybegynner, sett dette nivået til 1. Stort sett alle svarene dine vil bli godtatt av datamaskinen, uansett hvor dårlig de er uttalt.

NB : Prøv å heve vurderingsnivået relativt raskt for å unngå tillæring av dårlige uttalevaner!

- Når du øver deg på uttalen, prøv da å etterligne eksempelet så likt som mulig. Jo nærmere du kommer, jo høyere poeng får du.
- Prøv å varier måten du snakker på, selv om det høres kunstig ut. På den måten vil du snart begynne å score høyt på uttalen din.
- Du kan konsentrere deg om en del av et ord eller en setning når du spiller av opptaket. Dette gjør det mulig for deg å finslipe din egen versjon og sette fingeren på vanskelig uttaler.

Mikrofon

Mikrofonen er en viktig del av stemmegjenkjenningsutstyret.

En mikrofon med dårlig kvalitet vil forvrengte stemmen din slik at **TaLk to Me** vil finne det vanskelig å gjenkjenne ordene, og som et resultat av dette vil poengene dine forbli lave.

Det er anbefalt at det brukes retningsfølsomme (cardioid) mikrofoner (som for eksempel SHURE SM 10A) på steder hvor det er mye støy (klasserom, utstillinger, språklaboratorier osv.). Dette vil redusere opptak av uønsket bakgrunnsstøy som f.eks. andre som snakker. Slik vil flere studenter kunne arbeide på samme tid uten å forstyrre hverandre.

Vanlige multimediamikrofoner er ikke tilpasset dette, så de er bare passende å bruke i stille omgivelser hvor det er bare studentens stemme som kan plukkes opp av datamaskinen.

Høretelefoner eller høytalere

Valg av høretelefoner eller høytalere avhenger av miljøet rundt deg når du arbeider.

Høretelefoner

Høretelefoner vil gjøre det mulig for deg å arbeide uten å forstyrre andre rundt deg og er mest brukt i språklaboratorier, multimediaressursentere, kontorlandskap osv.

Høytalere

Høytalere kan brukes der hvor du kan unngå å forstyrre andre (som for eksempel hjemme i et lukket rom). Det er den mest anvendelige læremetoden for **TaLk to Me**.

Produsentens tekniske spesifikasjoner for høretelefoner og høytalere vil være tydelig markert. Lydkortet ditt vil angi hvilken type som er mest passende å bruke. Du bør forsikre deg om at de er gjensidig kompatible.

Språk

TaLk to Me har allerede mange leksjoner tilgjengelig på engelsk, spansk, fransk og tysk. Det vil også komme andre språk og leksjoner.

Legg merke til forskjellen mellom:

- Språket studenten bruker for å beherske programvaren.
- Språket som undervises, som indikert på CDen.

Noen språk er tilgjengelige i to versjoner (britisk/amerikansk-engelsk). Forskjellen er viktig når det kommer til stemmegjenkjenningen og uttale vurdering.

Emner

Hver leksjon vil ta for seg et emne som beskrevet i samtalsituasjonen.

Metoden

TaLk to Me er et delt læremedium. Det kan enten brukes som et supplement til klassebasert læring, eller som et hjemmestudie-læreverktøy eller ganske enkelt for å forbedre uttale osv.

Nedenfor er et eksempel på en passende leksjons plan:

I- Velg en leksjon

Velg den leksjonen du ønsker å lære deg.

II - Lett samtale

Sett vurderingsnivået på det laveste nivået. På den måten vil ikke datamaskinen ha store problemer med å akseptere innspillingen din. Du vil være i stand til å føre enkle samtaler og kunne gjøre deg kjent med emnet som studeres uten alt for mye slit.

III - Vanskeligere samtale

Sett vurderingsnivået til et mer krevende nivå og begynn samtalen igjen. Datamaskinen vil nå forkaste enhver dårlig uttalt setning.

Når dette skjer kan du benytte deg av uttaleøvelsene til å forbedre din egen uttale.

IV - Uttale, imitering

Denne øvelsen innebærer at du skal lytte til setningen som leses opp for deretter å repetere den. Hvert forsøk blir gitt en poengsum for at du skal kunne kontrollere din egen fremgang.

I de fleste tilfeller vil en nærmest lik imitering av hva du hører forbedre din egen uttale etter noen få forsøk, og hvor du deretter kan gå tilbake til dialogen.

Du vil kanskje til tider konsentrere deg mer om uttalen. Dette kan du gjøre på flere måter.

V - Uttale, konsolidering

For videre øvelse, kan det være til hjelp å gjøre bruk av grafiske verktøy. Gjenta lyttingen ved å dele opp setningene i seksjoner og for så etterpå å registrere poengsummen.

Kapitlet "Læringsmetoder" vil gi en videre veiledning i hvordan du kan bruke dette verktøyet.

VI - Å gå tilbake til samtalen

Du kan gå tilbake til samtalen når problemet med uttalen er løst. Skulle flere oppstå behøver du bare å benytte de ulike øvelser.

VII - Samtale, vanskelighetsgrad

Du kan øke vanskelighetsgraden på samtalen:

- Ved å sette vurderingsnivået til et høyere nivå slik at **TaLk to Me** bare aksepterer bra eller helt perfekt uttale. I øvelsen må du prøve og oppnå høyeste poengsum, som betyr at uttalen din er nær optimalt resultat.
- Ved å sette innstillingene på et høyere nivå (se kapitlet "Valg") slik at samtaleteksten ikke lenger vises på skjermen, vil føre til en forbedring av din muntlige samtaleforståelse.

- Ved å sette innstillingene på et enda høyere nivå slik at antall mulige svar ikke vises på skjermen, vil føre til at du må jobbe utfra din egen hukommelse. Dette vil også forbedre din egen innarbeidelse av samtalen.

Ved å gjøre bruk av alle mulige svar etter tur, slik at du dekker alle muligheter samtalen åpner for.

Hvordan forbedre din egen uttale

Du har valgt en setning og ønsker å forbedre uttalen din. Det er selvfølgelig mulig å gå fra en poengsum på 1 i utgangspunktet, til 7, som er det høyeste, men det kan være mer motiverende å satse på en mer realistisk forbedring av den gjennomsnittlige poengsum, som f. eks. fra 2 til 3. Dette betyr at du har en bra fremgang.

Hvilke uttaleforbedringer tilbys med **TaLk to Me**?

I - Imitering

TaLk to Me er basert på prinsippet om imitering.

Et barn vil lære seg å snakke ved å lytte og gjenta hva det hører. Når barnet er rundt 12 måneder, det er da de som regel begynner å snakke, vil dets første ord ikke overraskende være "mamma" og "pappa", og foreldre vil gjenta disse ordene i håp om at han eller hun deretter skal gjenta etter dem. De første forsøk vil nok være vakkende ("mama", "dada"), men øvelse gjør mester, og barnet lærer fort. Hele det grunnleggende vokabular blir tillært på denne måten.

Ved 2/3 års alderen vil han eller hun ha lært seg en imponerende mengde ord og uttrykk. Foreldrene vil rette på barnets uttale av enkle ord, og hvor uttalen til slutt er helt riktig. Mer vanskelige ord vil beherskes etterhvert som tiden går.

En som lærer seg et fremmedspråk vil være i en lignende situasjon, men hvor en "innfødt" tar rollen som foreldre. Denne innfødte (f. eks. en lærer, Tv-kommentator, en au-pair, eller enhver man møter tilfeldig mens man besøker et land hvis språk man forsøker å lære) vil være modellen studenten vil forsøke å imitere.

TaLk to Me gjenskaper denne måten å lære et språk på ved å lage setninger fra tenkte situasjoner som du lytter til og senere gjentar.

Bare det å imitere en lyd vil gjøre uttalen din bedre.

II - Poeng

TaLk to Me gir deg poeng som baseres på forskjellen mellom ditt forsøk og eksempel versjonen. Du kan gjøre uttalen din bedre ved å repetere en setning (og variere tonefallet, rytmen, trykket) helt til din egen poengsum blir høyere. Dette er et tegn på at din egen uttale blir mer og mer lik det gitte eksempelet.

III - Grafisk fremstilling

Hver setning blir fremstilt grafisk hvor kurvene tilsvarer stemmeintensiteten din over tid.

Det øverste bildet viser eksempelet og den nederste viser den grafiske fremstilling av din egen uttale.

Det er derfor mulig for deg å faktisk se din egen stemmebruk:

É wordÊ

Ésilence



Ces fa laises sont vrai ment a brup tes!

"Ces falaises sont vraiment abruptes!"

Setningen kan da brytes ned og hver enkelte lyd fremstilles grafisk:

- "Ces" (disse) er vist i den første delen av linjen. Det er den første lyden maskinen plukker opp.
- "falaises" (klipper) er vist i den andre delen. Den korte pausen mellom "fa" og "laises" vises tydelig.
- "sont" (er) er den tredje delen. Den er mye mindre enn de andre fordi "s"-lyden er svak, særlig hvor den er etterfulgt av en "ont" lyd som her.
- "vraiment" (virkelig) vises i den fjerde delen. Forbindelsen mellom de to stavelserne "vrai" og "ment" kan ses helt tydelig.
- "abruptes" (bratte) vises som tre deler på slutten. Den korte pausen mellom "a" og "brup" og den litt lengre mellom "brup" og "tes" er helt tydelig.

Ved å sammenligne de to bildene vil man kunne se hvor problemene ligger.

IV - Gjenta -lytte

Siden alle dine forsøk lagres på harddisken kan du gå tilbake og høre på din egen uttale akkurat som du kan høre på eksempelversjonen.

Et av prinsippene her er "sammenlignende lytting". Den samme metoden brukes i vanlige språklaboratorier eller i kassettbasert læring. Største delen av språkdataprogrammer bygger på de samme prinsippene.

Den eneste måten å høre forskjeller i uttalen mellom din egen og maskinen, er ved å lytte.

V- Lytte til en del av en setning

Du kan konsentrere deg om en bestemt del av en setning ved å utheve den med markøren. Dette gjør du ved å holde museknappen inne og markere det bestemt området av setningen slik at dette blir uthevet.



Ces fa laises sont vrai ment a brup tes!

Å sammenligne din egen uttale med eksempelversjonen er veldig enkelt; du uthever for eksempel "sont vraiment" og ser hvordan teksten, lyden og bildet ser ut i forhold til hverandre.

Tilnærming

Målet ditt vil være å finne ut hvor din uttale er forskjellig fra eksempelet; og dette er hva du skal gjøre:

- Se på bildet for hvor forskjellene ligger.
- Marker områdene hvor problemet ligger og lytt til det igjen. Prøv å hør etter hvor du gjør feil.

- Konsentrer deg om dette ene området og prøv ut forskjellige uttalemåter. Si resten av setningen som du normalt hadde gjort. Hvis poengsummen din går opp med ett poeng har du forbedret deg betraktelig.
- Marker et annet området av setningen som du finner vanskelig, og gjenta del tre av den ovenstående forklaring inntil du er fornøyd med resultatet.

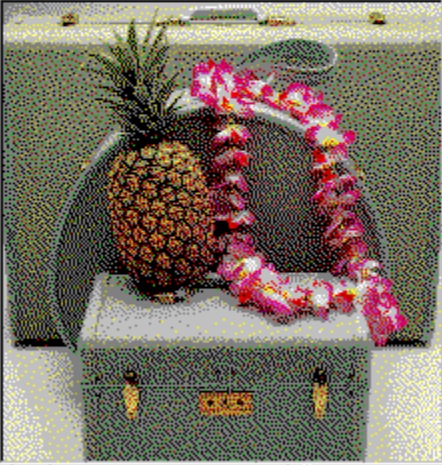
Å komme igang

Velg "leksjon" fra hovedmenyen.

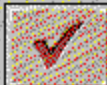
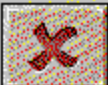
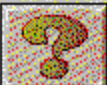
TaLk to Me vil da vise alle mulige leksjoner. Klikk på ønsket leksjon.

Choose a lesson

Language:	Level:	Name:	Description:
English	Beginner	By the seaside	Summer holidays by the sea.
English	Beginner	Ordering a meal	
English	Beginner	Shopping	
English	Beginner	Renting a villa	
English	Beginner	The weather	
English	Beginner	Buying food	
English	Beginner	By the seaside	



First picture

Ved valg av "Første bilde" vil det første bildet av leksjonen vises.

På maskiner som arbeider tregere; vil visning av dette bildet sette ned hastigheten.

Klikk på **Avbryt** dersom du ønsker å avslutte leksjonen.

Klikk på **OK** for å velge leksjon som markert

Å komme i gang

For å starte en samtale:

- Velg "Samtale" fra hovedmenyen,

eller

- klikk på det korresponderende ikonet

NB ! Du kan ikke begynne en samtale med mindre en leksjon har blitt valgt.

Du kan begynne samtalen:

- fra begynnelsen,
- fra en hvilken som helst del av den,
- fra et bestemt spørsmål.

NB ! Antall spørsmål som du arbeider med til enhver tid vil vises i det øverste høyre hjørnet av vinduet.

Hvis du ønsker å velge en del av samtalen, velg så nummeret for denne delen.

Hvis du ønsker å begynne fra et bestemt spørsmål, gjør det samme som ovenfor.

Så er du i gang!

Generelle prinsipper

TaLk to Me simulerer virkelige/profesjonelle situasjoner gjennom samtalen mellom deg og datamaskinen.

Datamaskinen vil vise et aktuelt bilde for situasjonen, stille deg spørsmål og gi deg svarmulighetene, og hvor du velger et.

TaLk to Me viser ditt svar med grønn tekst og andre nødvendige beskjeder. Samtalen vil formes etter hvilket svar du velger.

Dialogue

By the seaside **Summer holidays by the sea.**

Computer message:

Question: 01 **Part:** 1

A friend has just called in. You are unfortunately very busy... But what are you doing?

Answers:

I'm packing!

We are leaving

I'm closing the last suitcase!

2 3

? !

Innenfor samtalen vil du finne:

- **Spørsmål:** spørsmålet vil vises i det øverste høyre hjørnet av skjermen mens du lytter til eksempelversjonen.
- **Bilde:** noen spørsmål har et bilde som følger med situasjonen, som vises til venstre for samtaleteksten.
- **Svar:** studenten svarer etter å ha hørt på spørsmålet. Passende svar vil bli vist nederste i høyre hjørne av skjermen.
- **Dialog respons:** når datamaskinen har gjenkjent studentens svar vil **TaLk to Me** gi beskjed om at den har gjort dette. Beskjeden vil vises øverst i det høyre hjørnet på skjermen.

- Samtalens utvikling: når studenten har svart og alle beskjeder har kommet opp på skjermen, vil samtalen gå videre til neste spørsmål. Samtalens fremgang avhenger av hvilke svar som gis. Flere forskjellige retninger er mulige.

Svare

Her er noen enkle instruksjoner som vil hjelpe deg med å svare på den riktige måten:

- Vent til etter pipetonen: **TaLk to Me** vil ikke godta svaret ditt hvis du svarer for raskt.
- Unngå pauser mens du svarer: **TaLk to Me** vil automatisk anta at du er ferdig med å snakke og vil prøve å evaluere din prestasjon.

Avhengig av hvilket vurderingsnivå du har valgt vil du enten få et "avvist" eller en "falsk gjenkjenning". En pause for **TaLk to Me** vil si en stillhet på mer en 0.5 sekunder.

- Imitering av eksempel versjonen: jo høyere vurderingsnivå du velger, jo bedre må uttalen din være for at svaret ditt skal aksepteres. Bruk uttaleøvelsen for å øve deg.
- Begrenset taletid: du får maksimum fire sekunder med "taletid". Ved lengre svar må du snakke relativt fort ellers vil datamaskinen bryte inn.
- Velg svaret ditt fra de som vises på skjermen: hvis du setter vurderingsnivået til 1 vil **TaLk to Me** godta alle mulige svar, men hvis du ikke velger et av svarene som vist, vil ikke datamaskinen kunne kjenne dem igjen.

Tilgjengelige funksjoner

Du kan bruke de følgende funksjoner under samtalen; bare klikk på den relevante knappen.



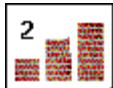
- **Gå til neste spørsmål:** du kan avbryte spørsmålet du øver deg på og gå rett til det neste..



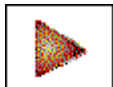
- **Gå tilbake til forrige spørsmål:** som ovenfor kan du forlate et spørsmål som du øver på og gå tilbake til et tidligere et..



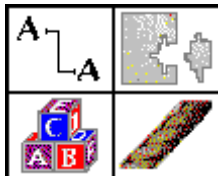
- **Volumknappen:** bruk denne funksjonen til å sette volumet høyere , nivået vil vises med funksjonsikonet..



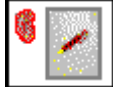
- **Vurderingsnivå:** klikk på dette ikonet for å forandre vurderingsnivået. Nivået du velger vil bli vist sammen med ikonet.



- **Pause :** du kan ta pauser enten når eksempelversjonen leses eller før du selv svarer. Klikk på knappen en gang til for å fortsette leksjonen.



- **Grammatikk- og vokabularøvelser :** du kan åpne øvelsene (ord med samme mening, fyll inn hullene, ordrekkefølgen, hangman og diktat) med disse ikonene



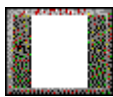
- **Programvare hjelp:** kan åpnes med dette ikonet.



- **Programvareinformasjon:** dette ikonet sørger for informasjon om funksjoner tilgjengelig med den høyre museknappen.



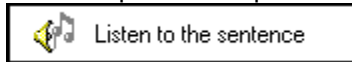
- **Gå ut:** ved å klikke på dette ikonet vil du avslutte samtalen og gå tilbake til hovedmenyen i **TaLk to Me**.



Enkelte funksjoner vil ikke være tilgjengelige og da vil ikke funksjonsknappen virke.

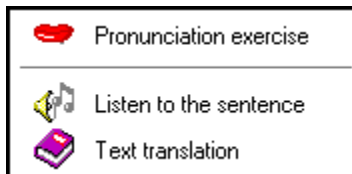
Høyre museknapp

Ved å klikke på den høyre museknappen kan du kjøre tre forskjellige kontekstsensitiv menyer, avhengig av hvor pekeren er plassert når samtalefunksjonen er på.



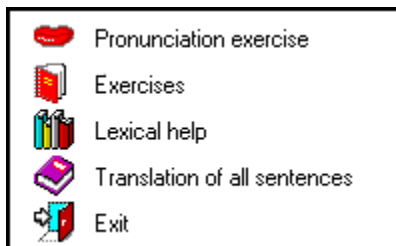
- Når pekeren er plassert på et spørsmål, kan du:

- høre på opptaket av spørsmålet.



- Når pekeren er plassert på et svar, kan du:

- kjøre uttaleøvelsen;
- høre på opptaket av svaret;
- få tekstoversettelsen.



- Når pekeren er plassert på en annen del av skjermen, kan du:

- kjøre uttaleøvelse;
- kjøre grammatikk- og vokabularøvelser;
- få tilgang til ordbok (dersom denne er inkludert når programmet kjøpes);
- få oversettelsen av alle setningene.
- avslutte.

Fremgangsmåter

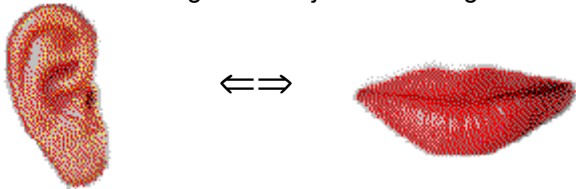
Det er tre forskjellige samtalefremgangsmåter:

- *Spille* av spørsmålet/dialog responsen
- *Vente* på svaret ditt.
- *Pause* hvis nødvendig.

Hvis du har valgt "tekst" for "venter på svar" innstillingen (se kapittelet "valg"), vil den følgende beskjeden vises nederst på skjermen.

Snakk...

Hvis du har valgt "animasjon" vil de følgende bilder vises:



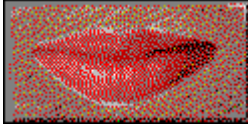
Denne øvelsen er laget for at du skal få øve deg på setninger du trenger for samtalen du arbeider med.

Du kan gå inn på de så snart du støter på et problem, det vil si hvis **TaLk to Me** forkaster et av dine forsøk eller at du rett og slett ikke klarer å uttale den aktuelle setningen.

Uttaleøvelser

Uttaleøvelsen vil så lese opp et eksempel for deg som du skal lytte til, deretter repetere og prøve å oppnå så høy poengsum som mulig. Bruk alle mulige funksjoner som hjelp til å forbedre din egen prestasjon (se kapittelet "Uttaleøvelser").

Du kan begynne denne øvelsen ved å:



- flytte musepekeren over et av svarene, klikke på den høyre museknappen og velge "uttaleøvelse"
- klikke på en av setningene du har fått oppgitt
- flytte pekeren til en annen del av skjermen (bortsett fra spørsmålsområdet), og så klikke på høyre museknapp og velge "uttaleøvelse"

Se delen for [Hvordan forbedre din egen uttale](#) for alle detaljene ved uttaleøvelsen.

Vurderingsnivå

Vurderingsnivået er en viktig del av øvelsen og datamaskinen vil være mer eller mindre krevende med hensyn til dine svar.

Nivåene går fra 1 til 7.

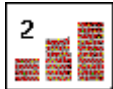
Ved å senke nivået blir **TaLk to Me** mindre krevende og flere av svarene dine vil bli godtatt.

Ved å heve nivået blir **TaLk to Me** mer krevende og svarene dine blir bare godtatt om uttalen din er bra eller helt perfekt.

Det er et direkte forhold mellom vurderingsnivået du velger og poengsummen du oppnår i uttaleøvelsen. (NB denne poengsummen vises ikke innenfor samtalen).

Poeng *under* vurderingsnivået ==> forkastet, samtalen stopper.

Poeng *over* vurderingsnivået ==> godtatt, samtalen fortsetter.



Klikk på denne knappen for å stille inn vurderingsnivået før du starter samtalen.

Et vurderingsnivå på 1 betyr at nærmest alle svarene dine blir godtatt, selv om uttalen er dårlig eller ikke betyr noe i det hele tatt..

Merk: Ikke bruk denne funksjonen som en mulighet for å hoppe over vanskelige områder og for å komme deg til neste spørsmål. Hvis du opplever vanskeligheter, bruk uttaleøvelsen. Ikke tilpass vurderingsnivået under samtalen

Når du installerer **TaLk to Me** kan du sette et minimum vurderingsnivå som **TaLk to Me** ikke vil tillate deg å sette lavere senere (det ville ha gjort ting for lett!).

Den finner du i TALKTOME.INI filen i Windows katalogen og kan forandres etter installasjon hvis nødvendig.

Å starte opp

Å starte øvelsen:

- Velg "*Uttale*" fra hovedmenyen, *eller*
- Klikk på det tilhørende ikon.

NB ! Denne øvelsen kan bare startes om en leksjon alledere har blitt valgt.

Den kan bare startes fra samtalen enten ved å klikke på det tilhørende ikon eller på et svarene som blir foreslått.

Å velge en setning

Uttaleøvelsen vil spørre deg om å markere og velge setningen du ønsker å øve deg på.

Pronunciation exercise

Model: A bucket.

Your pronunciation:

- A bucket.
- A shrimping net.
- And Cynthia's duck?
- Because it's the summer holidays!
- But it's a change.
- Can you see the sea?
- Can't I read my paperback?
- Come here first.
- Do we have the sunscreen?
- Don't go too far. Promise me.
- Don't put them there!
- Don't touch it, it will sting!
- Facing the sea!
- Go and see your Mum!
- Have you caught a shark?
- Have you got your bikini?
- I also have a trailer.
- I don't have them.

Acceptance

Nb. **Score:**

Tests:

Rejected:

Highest score:

Average:

Lowest score:

Navigation icons: Home, Play, Help.

Det er tre måter du kan bruke denne øvelsen på.

- Ved å klikke på et av svarene som er foreslått.
- Ved å klikke på et av svarene som er foreslått kan du gå inn på denne øvelsen slik at du skal kunne konsentrere deg direkte om en av setningene du ønsker å øve deg på.
- Du kan gå inn på øvelsen fra samtalen ved å klikke på høyre museknapp på et hvilket som helst område i skjermen (bortsett fra spørsmåls- og svarområdene).
- Du kan gå inn på uttaleøvelsen fra hovedmenyen. Alle setninger som er i leksjonen (rundt 100 stykker) vil du kunne øve deg på.

Svare

Her er noen enkle tips som vil hjelpe deg under øvelsen::

- Vent til etter pipetonen: **TaLk to Me** vil ikke godta svaret ditt hvis du snakker for tidlig.
- Unngå pauser når du svarer: **TaLk to Me** vil gå ut ifra at du har snakket ferdig og vil forsøke å evaluere din fremstilling. Poengsummen din vil da også bli lavere enn hva den skulle ha blitt. En pause for **TaLk to Me** betyr taushet i mer enn 0.5 sekunder.
- Begrenset taletid: du vil ikke ha mer enn fire sekunder med "taletid". Når det er lengre svar må du også snakke tilsvarende fort, ellers vil datamaskinen avbryte deg.

Tilgjengelige funksjoner

De følgende funksjoner kan benyttes mens du er inne på uttaleøvelsen ved å klikke på den tilhørende knappen:

Velge en annen setning: du kan velge en annen setning hele tiden.

Velge et av dine egne forsøk: Alle dine egne forsøk blir lagret på harddisken, slik at du kan gå tilbake, høre på deg, se poengsummen og den grafiske fremstillingen. Bare velg den setningen du ønsker å lytte til en gang til ved å markere den i valgboxen.

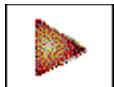
Velge bare en del av fremstillingen: TaLk to Me er innstilt til å automatisk spille hele setningen (enten din egen eller eksempelversjonen), mens du kanskje bare ønsker at bare en del av den skal spilles for videre øvelse.



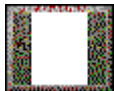
Spille eksempelversjonen: bruk denne funksjonen for å lytte til eksempelversjonen en gang til. Merk deg at hvis en del av setningen har blitt markert så vil bare den delen bli spilt.



Spille din egen versjon: bruk denne funksjonen for å lytte til din egen versjon en gang til. Merk deg at hvis en del av setningen har blitt markert så vil bare den delen bli spilt.



Pause : du kan sette på pause enten når eksemplet spilles eller før du selv svarer. Klikk på knappen en gang til for å fortsette leksjonen.



Gå ut: gå ut av uttaleøvelsen og gå tilbake til hovedmenyen i **TaLk to Me** eller til samtalen.

Fremgangsmåter

Det finnes tre forskjellige fremgangsmåter:

- *Spille* din egen / eksempel versjonen.
- *Vente* på at setningen skal bli gjentatt.
- *Pause* når det kreves.

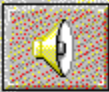
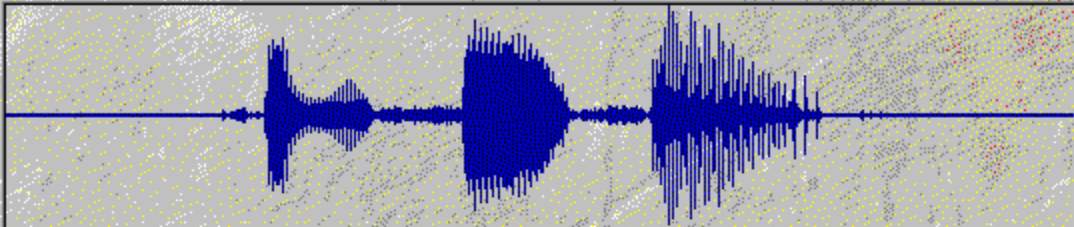
Lytte og gjenta

TaLk to Me spiller eksemplerversjonen av den setningen du har valgt, du gjentar den og gis deretter poeng fra 1 til 7. TaLk to Me spiller eksempelet så mange ganger som du ønsker.

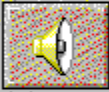
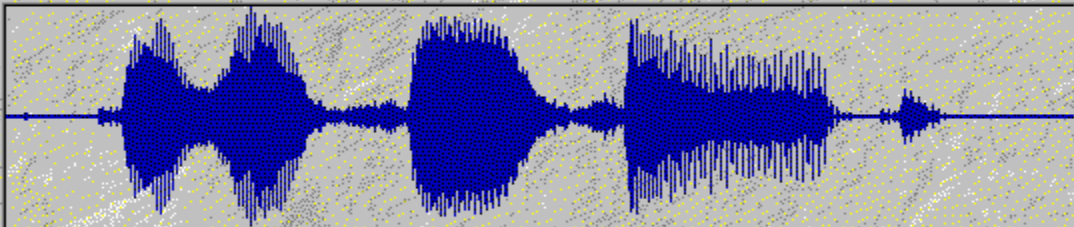
Du kan sette på **pause** eller **gå ut** når du ønsker det.

Pronunciation exercise

Model: ▾

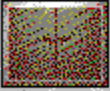
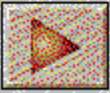
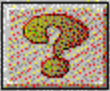
Your pronunciation: ■■■■■

Nb:	Acceptance	Score:
01	■ ■ ■	
02	■ ■ ■	■ ■
03	■ ■ ■	■ ■ ■
04	■ ■ ■	■ ■ ■ ■ ■

Tests: 4
Rejected: 0

Highest score: ■ ■ ■ ■ ■
Average: ■ ■ ■
Lowest score: ■ ■

Imitering

Det er det grunnleggende prinsippet bak **TaLk to Me**.

Delen Hvordan forbedre din egen uttale gir deg råd og veiledning for hvordan bruke imitasjon for å forbedre din egen uttale.

Poengsystemet er også basert på imitering - jo mer lik din versjon er eksempelversjonen, jo høyere poeng vil du få.









Lytte på opptaket

Du kan gå tilbake for å lytte til eksempelversjonen flere ganger. Du kan også gå tilbake for å lytte til dine egne forsøk, som ligger lagret på harddisken.

Valgboksen viser hvilke forsøk du spiller om igjen og hvilke poeng du har oppnådd. Velg de forskjellige forsøkene ved å flytte pilene opp eller ned.

Klikk en gang på det valgte forsøk for å få den grafiske fremstillingen opp på skjermen.

Dobbelklikk hvis du ønsker å høre innspillingen i tillegg til "å se" den.

Acceptance		
Nb:	Score:	
01		
02		
03		
04		
05		

Poeng

Poengene (1-7) for hvert forsøk, vises over den grafiske fremstillingen. Den blir også vist som en rad av røde firkanter (1 firkant = 1 poeng osv.).

Hvis poengene dine er lik eller høyere enn vurderingsnivået, vil den grafiske fremstillingen ha en samme fargen som eksemperversjonen.

Hvis poengene dine er lavere enn vurderingsnivået, vil den grafiske fremstillingen være i en annen farge.

TaLk to Me gir deg poeng etter forskjellen mellom ditt forsøk og eksemperversjonen.

Du kan forbedre din egen uttale ved å gjenta en setning (varierte tonefall, trykk og rytme) helt til poengene dine blir høyere. Dette er en indikasjon på at din uttale blir mer og mer lik eksemperversjonen.

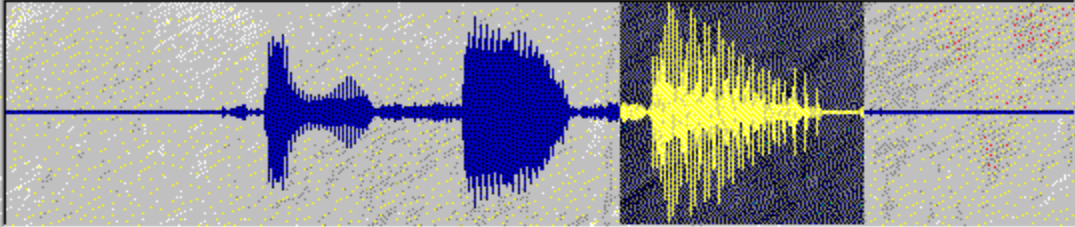
Det er ikke nødvendig for en mannlig student å prøve og snakke som den kvinnelige stemme, hvis det er en kvinne som leser eksempelet, men kun imitere rytmen, tonefallet osv.

Velge en del av setningen

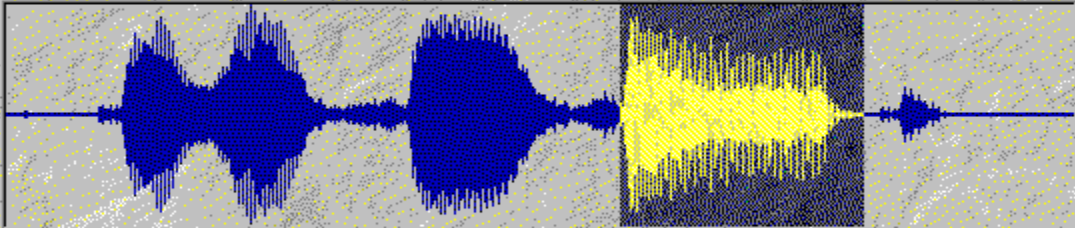
TaLk to Me vil automatisk spille hele setningen. Men kan være at du kun ønsker å spille kun en del av setningen.

Pronunciation exercise

Model: ▾



Your pronunciation: ■■■■■

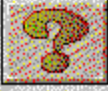
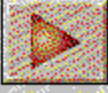
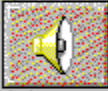
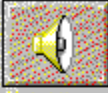


Acceptance

Nb:	Acceptance	Score:
01	■ ■ ■ ■ ■	
02	■ ■ ■ ■ ■	■ ■ ■ ■ ■
03	■ ■ ■ ■ ■	■ ■ ■ ■ ■
04	■ ■ ■ ■ ■	■ ■ ■ ■ ■

Tests: 4
Rejected: 0

Highest score: ■ ■ ■ ■ ■
Average: ■ ■ ■ ■ ■
Lowest score: ■ ■ ■ ■ ■



Velg en del ved å:

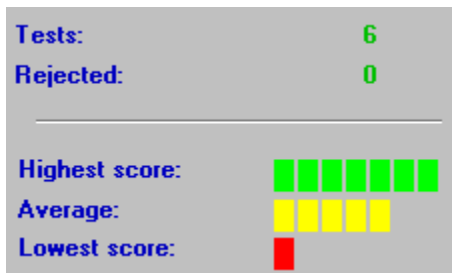
- **sette** pekeren ved begynnelsen av den delen du ønsker å arbeide med,
- **klikke** på venstre museknapp,
- **flytte** markøren simultant med at du holder knappen nede,
- **slippe** knappen når musepila er ved slutten av den delen du ønsker å arbeide med.

På denne måten spilles kun den delen av setningen du ønsker å øve deg på.

Statistikker

Nederst på skjermen vil det være en liten boks som hele tiden viser den følgende informasjon:

- **antall forsøk,**
- **antall forsøk avvist:** *du snakket for tidlig, du snakket for lenge, eller for høyt osv.*
- **høyeste poengsum,**
- **gjennomsnittlig poengsum for alle godtatte forsøk,**
- **laveste poeng.**



Oppstart

For å kontrollere eller forandre en innstilling, velg bare "*Valg*" fra hovedmenyen.

Visse innstillinger kan forandres direkte under samtalen, som for eksempel vurderingsnivå og volum.

Volum knappen

For å sette opp volumet, klikk på den høyre pilen eller flytt "senterknappen" mot høyre.

For å sette ned volumet, klikk på den venstre pilen eller flytt senterknappen mot venstre. Volumnivået vises i midten av vinduet.

For å lagre den nye voluminnstillingen, trykk **OK** før du går ut. For å beholde nivået som det var, velg **Avbryt** før du går ut.

Vurderingsnivå

Justering av vurderingsnivået gjør det mulig for deg å tilpasse vanskelighetsgraden eller til det nivået du ønsker å oppnå (se kapittelet om Uttaleøvelse).

For å heve nivået, klikk på den høyre pilen eller flytt senterknappen mot høyre.

For å senke nivået, klikk på den venstre pilen eller flytt senterknappen mot venstre. Det nye nivået vises i midten av vinduet.

For å lagre det nye nivået før du går ut, klikk på **OK**. For å beholde nivået slik det var, velg **Avbryt**.

Skjermtekst

Under samtalen vil tre tekstvinduer vises:

- Spørsmål: spørsmålsteksten vises øverst til høyre når eksempelversjonen spilles.
- Svar: etter å ha hørt på spørsmålet, svarer du ved å bruke et av svarene som vises nederst til høyre i skjermbildet.
- Dialog respons: når svaret ditt er gjenkjent vil **TaLk to Me** som regel gi deg en respons svaret/spørsmålet.

Under samtalen vil disse tre parametrene styre tekstvisningen på skjermen.

Et merke til venstre for en av disse tre parametrene (*spørsmål*; *sva*r; *dialog respons*) indikerer at teksten vil vises under samtalen.

Hvis det ikke er noe merke, vil ikke teksten vises.

Skrifttype

Under samtalen kan fire forskjellige typer tekst vises:

- Spørsmål: spørsmålsteksten vises øverst til høyre på skjermen mens eksempelversjonen spilles.
- Svar: etter å ha hørt på eksempelet, svarer du med et av de mulige svarene som vises nederst til høyre i skjermbildet.
- Dialog respons: når **TaLk to Me** har gjenkjent svaret ditt, vil en beskjed vises over spørsmålsteksten.
- Feilmelding: **TaLk to Me** vil vise en feilmelding nederst på skjermen hvis du ikke svarer på den riktige måten.

Skrifttypen som brukes vil avhenge av hvilken av disse fire kategorier den passer inn i.

Ved å velge en av disse vil du ha muligheten til å velge skrifttype og størrelse.

Når du har valgt skrifttype og størrelse vil det vises et eksempel nederst til høyre i vinduet.

Venter på svar

Du kan velge mellom en tekst eller symbol melding.

Bakgrunnsstøy

TaLk to Me analyserer bakgrunnsstøyen i omgivelsene du arbeider i og vil tilpasse stemmegjenkjenningen deretter.

NB : ikke snakk, rør mikrofonen eller lag andre lyder mens **TaLk to Me** måler nivået for bakgrunnsstøyen (ca. 1 sekund).

Disse funksjonene gjør det mulig for **TaLk to Me** å skille mellom stille omgivelser og mer bråkete. Gå inn på den hvis du synes at gjenkjenningen har blitt markert dårligere (poengene dine vil bli drastisk lavere).

System informasjon

Her kan du se en oversikt over systemoppsettet ditt.

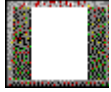
Du kan få informasjon om grafikkort, lydkort og tilnærmet hastighet på maskinen din.

Oppstart

For å starte en øvelse, velg "Øvelser" fra hovedmenyen.

De kan startes fra samtalen ved at du klikker på det aktuelle ikonet.

Du kan gå ut, be om svaret eller den korrigerte versjonen av hele øvelsen når som helst ved å klikke på en av de følgende knappene.



Gå ut

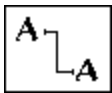


Svar



Retting

Finn de riktige ordene



Denne øvelsen gir deg kolonner med ord/setninger hvor du skal sette sammen parene som hører sammen.

For å gjøre dette, plasser pekeren på det første orde, klikk på museknappen, hold den nede og dra pekeren til det ordet du mener det hører sammen med.

Fyll ut de tomme feltene



Velg ord/setninger som vises i boksen nederst til å fylle inn hullene med.

Flytt pekeren til det ordet du mener passer, klikk på det og hold knappen inne mens du flytter pekeren til det feltet hvor du mener ordet hører til.

Ordrekkefølge



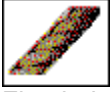
Her må du sette setningen sammen i den riktige rekkefølgen ved å flytte ordene i den øverste boksen ned til den nederste.

Ved å dobbeltklikke på et ord vil det automatisk plasseres i den første mulige åpningen.

For å gjøre dette må du flytte pekeren til det ordet du velger, klikk på det og hold museknappen nede, flytt ordet deretter til den åpningen hvor du mener det passer inn.

Ved å dobbeltklikke på et ord vil det automatisk flyttes til den første mulige posisjonen.

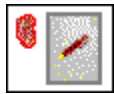
Hangman



Finn bokstavene som blir et ord/uttrykk.

Du har bare et begrenset antall forsøk. For å velge en bokstav, plasser pekeren på bokstaven og klikk på denne.

Diktat



Skriv teksten som spilles for deg.

Fremstilling

Det er tre mulige hjelpefunksjoner: programvare, informasjon og oversettelse (tekst og setninger).

Programvarehjelp



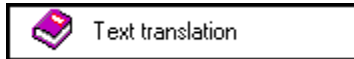
Ved å klikke på dette ikonet får du hjelp til å beherske denne programvaren.

Informasjon



Ved å klikke på dette ikonet finner du informasjon om funksjoner som styres med den høyre museknappen.

Øversettelse



Dette ikonet gjør det mulig for deg å få en oversettelse av teksten.

Oppstart

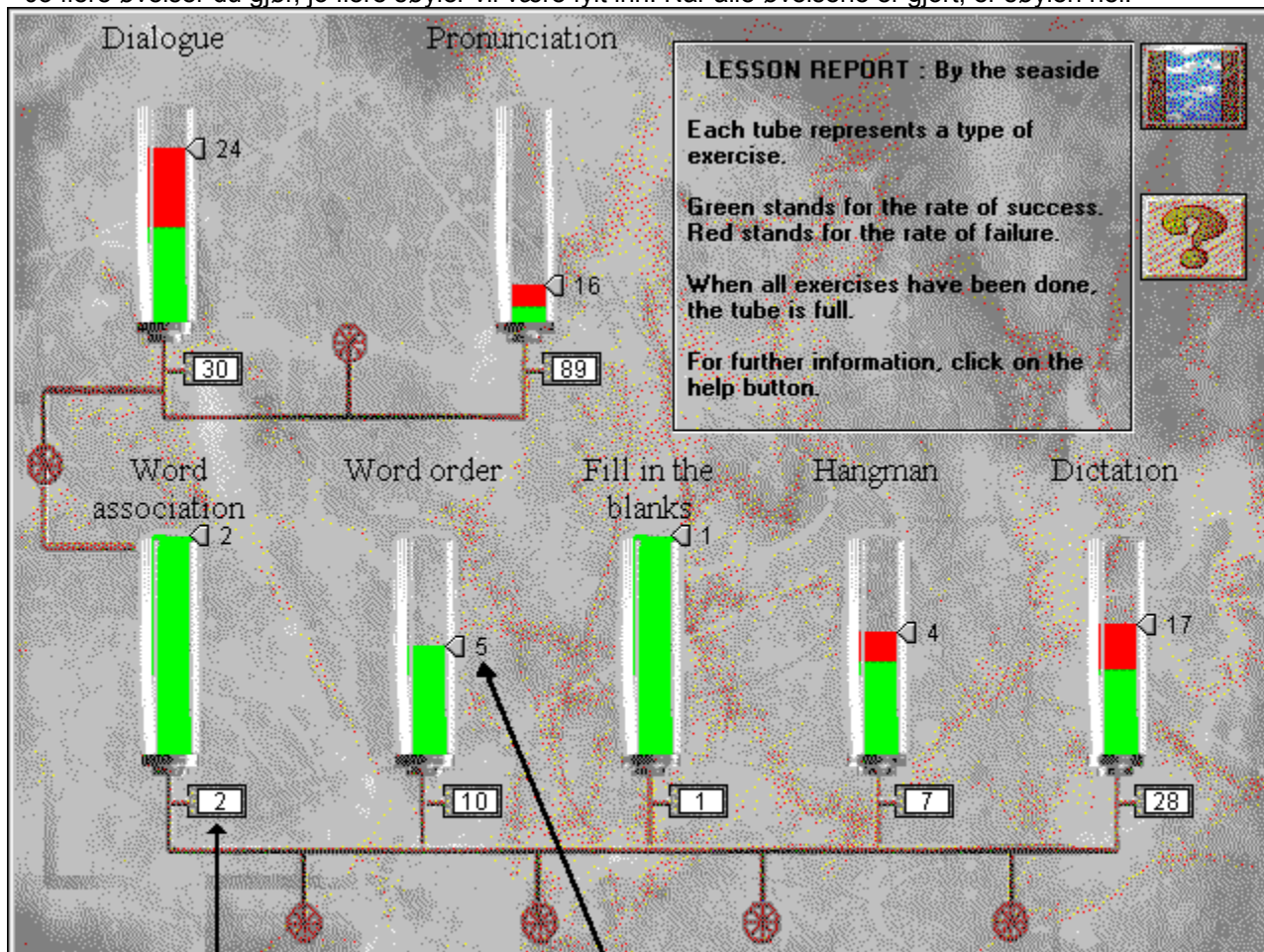
For å gå inn på en leksonsrapport, klikk på "Leksjonsrapport" i hovedmenyen.

Programvaren viser en rapport av resultatene oppnådd for hver type øvelse; Samtale, Uttale, Finn de riktige ordene, Fyll ut de tomme feltene, Ordrekkefølge, Hangman og Diktat.

Betydning

Resultatene for hvert aktive emne vises som søyler. Hver søyle representerer en type øvelse. Grønt står for antall riktige. Rødt står for antall feil.

Jo flere øvelser du gjør, jo flere søyler vil være fylt inn. Når alle øvelsene er gjort, er søylen hel.



Number of exercises available

Number of exercises done

Jeg kan ikke høre noe!

- kontroller at høretelefonene/høytaleren er **riktig koblet til**.
- prøv dem ved å bruke **annen programvare** eller en **annen maskin**.
- kontroller at **TaLk to Me** er riktig installert og at det kjøres riktig, et problem kan være forårsaket av noe annet, så kontroller også for **andre muligheter**.
- **lydkortet** synes som det ikke virker. Kontroller om det virker med annen programvare. Prøv å lage et opptak av deg selv ved hjelp av Windows 3.1 lydinnspiller eller Windows 95 innspillingsverktøy og hør på resultatet.
- hvis lydkortet ditt har en "**miksebord**" funksjon, sjekk nivåene.

Lydkvaliteten er dårlig!

- kontroller at høretelefonene/høytaleren er **riktig tilkoblet**.
- test dem ved å bruke **annen programvare** eller en **annen maskin**.
- forblir lydkvaliteten dårlig eller det bare er når du spiller av uttaleøvelsene, da er **mikrofonen** din mangelfull.
- **lydkortet** ditt virker ikke helt. Prøv det separat fra programvaren.
- hvis alt du hører er en jevn, skurrende lyd, kan det være en **konflikt** mellom flere kort. Prøv å forandre avbruddslinjen og/eller adressene.
- hvis lydkortet ditt har en "**miksebord**" funksjon, kontroller nivåene.

Jeg kan ikke høre datamaskinen!

- kontroller at høretelefonene/høytalerene er **riktig koblet til**.
- test dem ved å bruke **annen programvare** eller en **annen maskin**.
- snakke høyere, se om maskinen kan høre deg godt eller dårlig.
- kontroller at **TaLk to Me** er riktig installert og kjøres riktig, et problem kan være forårsaket av noe annet, så kontroller også for **andre indikasjoner**.
- **lydkortet** ditt høres ut som det ikke virker. Kontroller om det virker med annen programvare. Prøv å lag opptak av deg selv ved å bruke Windows 3.1 Lydinns spiller eller Windows 95 Innspillingsverktøy og hør på resultatet.
- hvis lydkortet ditt har en "**miksebord**" funksjon, kontroller nivåene.

Datamaskinen hører meg ikke godt nok!

- kontroller at mikrofonen er **riktig koblet til**.
- kontroller om problemene oppstår i **både** samtalen og uttaleøvelsen. Ellers konsulter med kapitlene Uttaleøvelse og Valg.
- prøv å sette fingeren på hva problemet er; spør deg selv om du har fulgt instruksjonene riktig eller om problemet er i **datamaskinen**.
- test mikrofonen din med **annen programvare** eller en **annen maskin**.
- hvis lydkortet ditt har en "**miksebord**" funksjon, kontroller nivåene.

Jeg får ikke startet TaLk to Me!

- hadde du problemer med installasjonen? Prøv igjen, og følg instruksjonene nøye.
- kontroller at Windows er riktig konfigurert.
- kontroller hvor mye minne som er tilgjengelig.
- virker lydkortet som det skal? Konsulter lydkort manualen.
- det kan være konflikter med andre kort. Konsulter med dokumentasjonen for hvert kort for å løse dette.

Jeg kan ikke installere TaLk to Me!

- kontroller at CD-ROMen din kan lese, kontroller **TaLk to Me** CD-ROM hovedkatalog i Filbehandleren. Konsulter din CD-ROM driver dokumentasjon.
- vær sikker på at du har den **riktige** CDen i CD-ROMen.
- kontroller at du har tilstrekkelig med minne på harddisken din.
- hvis problemet er lydkortinstallasjonen må du konsultere med dokumentasjonen spesielt for mulige **problemer**.
- kontroller at Windows er riktig **konfigurert**.

Jeg får alltid lav poengsum!

- se delen for Hvordan forbedre din egen uttale.
- mikrofonen forvrenger stemmen din. Se delen for Mikrofon.
- det kan ganske enkelt være at noe ikke er riktig **koblet til**, se "**Datamaskinen kan ikke høre meg!**".
- det kan være for mye **bakgrunnsstøy**, prøv å jobb i roligere omgivelser.

Bildekvaliteten er dårlig!

- har du et 512Kb SVGA grafikkort? Uten dette vil bildekvaliteten være dårlig.
- er Windows konfigurasjon din riktig? Kontroller at den er innstilt på 256 farger, 800x600 pixeler.
- **TaLk to Me** vil fortelle deg når det startes opp at det kan bare kjøres med 16 farger. Kontroller Windows konfigurasjonen og grafikkortet ditt.

Uttalen min blir ikke gjenkjent i samtalen!

- kontroller **vurderingsnivået**, det vil være vanskeligere å få uttalen godkjent på et høyere nivå.
- prøv å forbedre din uttale ved å benytte øvelsen og hold et øye med poengsummen din.

